

## 유행성 눈병 유행예측 조사

- 유행성 눈병은 전염성이 강하고 유행이 전국적·세계적이지만 특이적인 치료제가 없음
- 유행성 눈병의 원인 바이러스를 규명하고 유행 현황을 파악하여 방역대책 수립의 기초자료 확보

### 1. 조사개요

- 연구기간 : 2005년 1월 ~ 12월
- 연구대상
  - ▷ 협력의료기관에 내원한 유행성 눈병환자의 결막분비물
  - ▷ 관내 4개 병·의원 - 김안과의원, 새빛안과의원, 제일안과의원, 장한기안과의원
- 조사항목 : Adenoviruses, Enteroviruses(Coxsackievirus, Echovirus, Enterovirus)

### 2. 조사방법

- 결막분비물을 전처리한 후 HEp-2, Vero, RD세포에 접종하여 원인바이러스 분리
- Adenoviruses, Enteroviruses 확인을 위한 PCR 시험
- 바이러스의 혈청학적 확인시험은 국립보건원에 의뢰

### 3. 결과 및 고찰

- 결막가검물 314건 중 18건(5.7%)이 분리되어 2004년 결막가검물 368건 중, 14건(3.8%)보다 약 1/3정도 분리율의 증가를 보이고 유행성 눈병이 전국적으로 유행하였던 2003년 303건 중, 25건(8.3%)보다 약 1/3수준으로 감소된 분리율.
- 월별 분리현황 : 원인바이러스는 1월부터 발생하기 시작하였고 1,8월에 높은 분리율을 나타내었으며 유행성 눈병은 최근 5년간 주로 하절기에 유행하였지만 1월에 분리율이 높은 것은 특이적인 현상이므로 겨울철에도 유행성 눈병 전파에 대한 주의가 필요함 (표 1, 그림 1).

표 1. 월별 분리현황

월	계	1월	2월	3월	4월	5월	6월	7월	8월	9월	10월	11월	12월
검사건수	314	23	18	23	18	37	32	24	33	15	31	41	19
분리건수 (%)	18 (5.7)	5 (21.7)	1 (5.6)	1 (4.3)	3 (16.7)	0 (0)	1 (3.1)	2 (8.3)	5 (15.2)	0 (0)	0 (0)	0 (0)	0 (0)
아데노	18	1(A34) 4(A4)	1(A4)	1(A4)	1(A3) 2(A4)		1(A4)	2(A4)	4(A4) 1(A8)				
콕사키 A24	0												
에코	0												

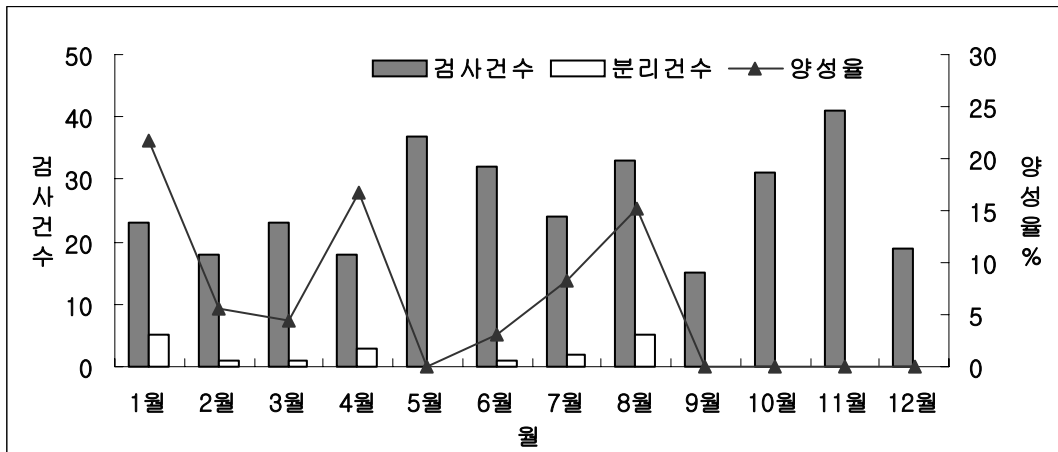


그림 1. 월별 발생 분포.

- 바이러스형별 분리현황 : 유행성각결막염의 원인체인 Adenovirus 3형 1건, 4형 15건, 8형 1건, 34형 1건 분리, 급성출혈성결막염(아폴로눈병)의 원인체인 Coxsackievirus, Echovirus 그리고 Enterovirus는 검출되지 않았고, 집단발생은 없었음 (그림 2).

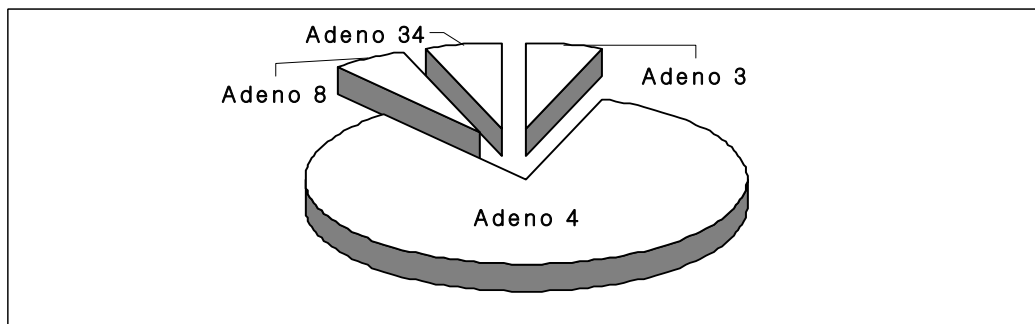


그림 2. 바이러스형별 분리건수.

- 성별 분리현황 : 남자 143명 중 7명(4.9%), 여자 171명 중 11명(6.4%)으로 여자에서 다소 높은 분리율을 보임 (표 2, 그림 3).

표 2. 성별 분리 현황

성별	검체건수	분리건수(%)	Adenovirus	Coxsackievirus	Echoviruses
남	143	7(4.9)	7	0	0
여	171	11(6.4)	11	0	0

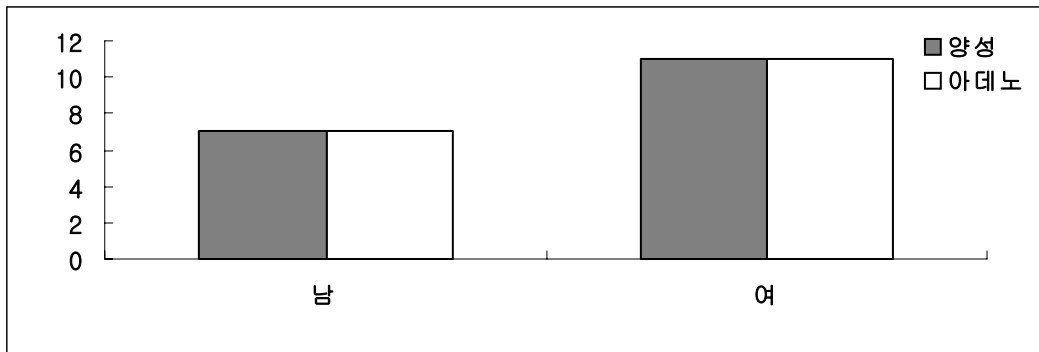


그림 3. 성별 분리 건수.

○ 연령별 분리현황 : 전 연령층에서 검출되었으나 30 - 40대가 높았음 (표 3, 그림 4).

표 3. 연령별 분리현황

연령	계	10세이하	11-20	21-30	30-40	41-50	51-60	61이상
검체건수	314	21	42	43	87	62	32	27
분리건수(%)	18(5.7)	2(9.5)	1(2.4)	1(2.3)	5(5.7)	4(6.5)	4(12.5)	1(3.7)

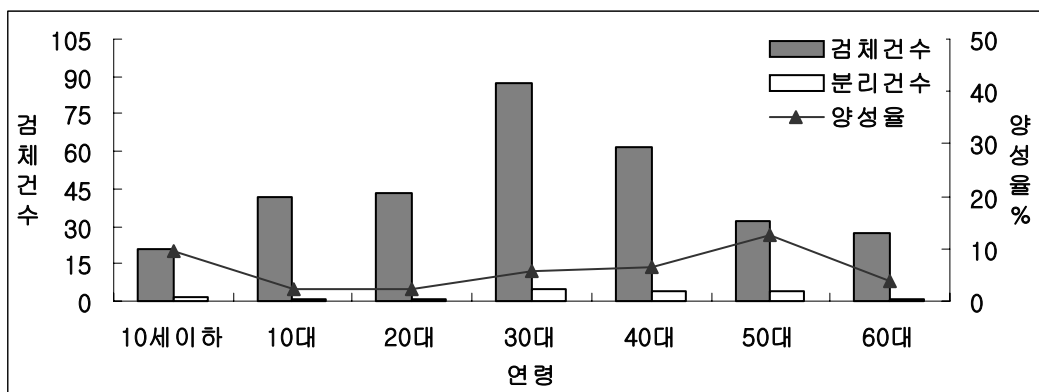


그림 4. 연령별 발생 분포.

○ 협력의료기관별 분리현황 (표 4, 그림 5)

- ▷ 검체건수 순서 : 김안과(132), 새빛안과(127), 제일안과(46), 장한기안과(3)
- ▷ 분리율 순서 : 새빛안과(7.1%), 김안과(6.5%), 제일안과(0), 장한기안과(0)

표 4. 협력의료기관별 분리 현황

협력의료기관	검사건수	분리건수	Adenovirus	Enteroviruses
계	314	18(5.7%)	18	0
김안과의원	138	9(6.5%)	9	0
새빛안과의원	127	9(7.1%)	9	0
제일안과의원	46	0(0%)	0	0
장한기안과의원	3	0(0%)	0	0

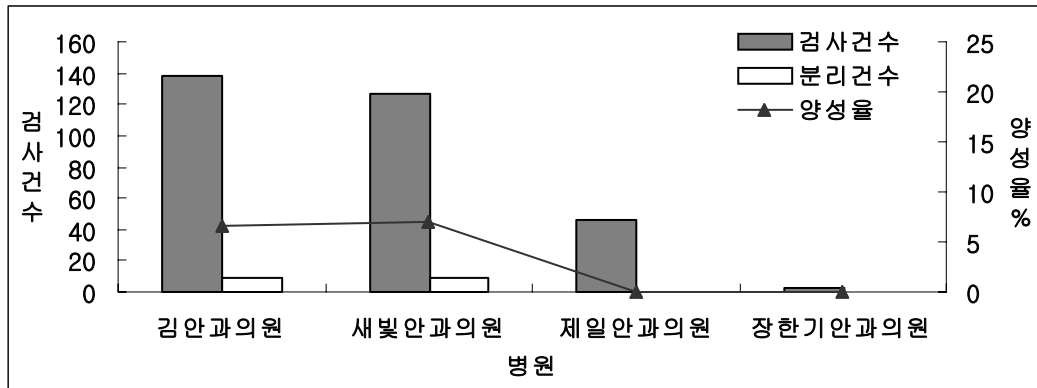


그림 5. 협력 의료기관별 분포.

#### 4. 예방대책

- 환자 신속한 발견, 진단, 역학조사, 개인위생교육 철저
- 환자의 손에 닿는 모든 물건(식기, 수건 등)은 삶을 것
- 눈을 비비는 것은 절대 삼가, 철저한 손씻기 운동
- 감염 학생들 등교 및 학원출입 임시 중지하고 통원 치료
- 특이 치료제가 없으므로 항생제 남용 억제, 언론보도 및 개인위생 차원에서 확산방지
- 연구원 홈페이지에 조사결과는 매월 게재하여 시민에게 적절하게 정보를 제공함
- 수영장, 풀장에 안질환자 출입을 금하고 풀장을 소독하고 자주 물을 교환할 것
- 음식점에서 물수건으로 눈을 닦지 말고, 사람이 많이 모이는 곳에 가는 것을 삼가
- 학교 집단 발생시 시설물 소독, 눈병환자의 개인물품 별도 사용, 보건교육 강화