

## 공단지역 악취 조사

○ 부산시 공단지역 악취의 효율적 관리를 위하여 악취 발생 현황 파악 및 주요악취물질을 조사함으로써 악취오염 저감과 개선에 기여

### 1. 조사개요

- 조사주기 : 분기 1회(3, 5, 8, 12월 실시)
- 조사지점 : 4개 공단 총 25개 지점(공단지역 14개, 주변지역 11개 지점)

표 1. 공단지역 악취조사 대상

구 별	사하구	강서구	사상구	기장군
산업단지명	신평·장림 일반산업단지	명지·녹산 국가산업단지	사상 지방산업단지	정관 지방산업단지
소계	8개 지점	7개 지점	5개 지점	6개 지점
공단지역 (15개 지점)	①한국주철관 ②염색단지 ③주은 ④엠에이치수산	①KMI ②현대수산 ③르노삼성자동차 ④서희건설	①대한산업 ②케스텍코리아 ③지엠금속	①NC부산(주) ②부산환경시설공단 정관사업소 ③(주)금천환경기술
주변지역 (11개 지점)	⑤현대아파트 ⑥보림초등학교 ⑦롯데몰운대아파트	⑤송정마을 ⑥부영사랑으로아파트* ⑦범방마을	④목화아파트 ⑤삼락중학교	④재흥아파트 ⑤센트럴휴먼시아 ⑥정관휴먼시아1단지

\* 기존 "월드하임아파트"에서 "부영사랑으로아파트"로 대체(사유 : 악취민원다발지역, 강서구 협의)



그림 1. 채취대상 현황

○ 조사항목 : 복합약취, 지정약취물질 22개 항목

표 2. 지정약취물질(22개 항목)

화합물	종 류
질소화합물	암모니아, 트라이메틸아민
황화합물류	황화수소, 메틸메르캡탄, 다이메틸설파이드, 다이메틸다이설파이드
알데하이드류	아세트-, 프로피온-, 부틸-, n-발레르-, i-발레르알데하이드
에스테르류	부틸아세테이트
VOC류	스타이렌, 톨루엔, 자일렌, 메틸에틸케톤, 메틸아이소부틸케톤, i-부틸알코올
유기산류	프로피온산, n-부틸산, n-발레르산, i-발레르산

○ 조사방법 : 시료채취 및 분석은 약취공정시험기준(환경부 고시 제2014-130호, 2014.08.)에 따름.

## 2. 조사결과

### 1. 총괄

4개 공단 25개 지점에 대해 분기별 복합약취 및 지정약취물질 22개 항목에 대해 조사를 실시한 결과,

- 복합약취는 전지점 배출허용기준 이내였으며, 지정약취물질은 1개 지점 배출허용기준을 초과 하였으며, 세부 내용은 표 4와 같음
- 복합약취는 공단지역이 평균 12.4배로 전년도 평균 12.3배보다 다소 증가하였으며, 주변지역은 평균 5.2배로 전분기 평균 4.8배보다 다소 증가하였음
- 지정약취물질은 n-부틸산 1개 항목이 배출허용기준을 초과하였으며, 그 외 21개 항목은 기준이내였음. 최소감지농도이상 검출된 항목은 메틸메르캡탄, 황화수소, 트라이메틸아민, 아세트알데하이드, 프로피온알데하이드, 부틸알데하이드, i-발레르알데하이드, n-발레르알데하이드, 톨루엔, 메틸에틸케톤, n-부틸산, i-부틸알코올 총 12개 항목이었음

표 3. 조사구별 복합약취 평균결과(단위 : 희석배수)

구 분	전체		사하구		강서구		사상구		기장군	
	'16년	'17년	'16년	'17년	'16년	'17년	'16년	'17년	'16년	'17년
전체	9.0	9.1	8.1	7.6	10.1	9.5	10.0	10.3	7.8	9.3
공단지역 (기준 20)	12.3	12.4	10.4	9.9	14.2	12.9	12.9	12.9	11.5	13.8
주변지역 (기준 15)	4.8	5.2	4.9	4.7	4.8	4.9	5.6	6.3	4.1	4.8

표 4. 배출허용기준 초과 내역

업체명	소재지	채취일자	부적합내역		
			항목	결과 (ppm)	기준 (ppm)
M*****	사하구 다대로	2017.6.22.	n-부틸산	0.125	0.002

## 2. 공단별 조사결과

### 2.1 사하구 신평·장림일반산업단지

#### 2.1.1 공단 현황

표 5. 사하구 신평·장림일반산업단지 현황

단지명	조성기간	면적(km <sup>2</sup> )	주업종	주요악취 배출시설
신평·장림 일반산업단지	'80 ~ '84	2.778	조립금속, 섬유, 피혁, 염색가공, 도금 등	피혁공동폐수처리장, 사료제조, 섬유표백, 염색 및 가공

#### 2.1.2 조사대상



위치	공단지역	주변지역
신평동	한국주철관	현대아파트
	염색단지	
장림동	주은	보림초교
	엠에이치수산	
다대동	-	롯데물운대

그림 2. 사하구 조사대상

#### 2.1.3 복합악취

- 전 지점 복합악취 기준 이내로 만족하였으며, 공단지역 평균 9.9배('16년도 10.4배), 주변 지역 4.7배('16년도 4.9배)로 전년 대비 감소하였음
- 공단지역 4지점 중 염색단지가 평균 12배로 가장 높은 값을 보였으며, 한국주철관, 엠에이치수산은 전년대비 증가, 염색단지, 사료제조공장인 주은은 전년대비 감소하였으며, 4지점 모두 큰 오염도 변화는 없었음

- 주변지역은 3개 지점 모두 전년대비 다소 감소하거나 유사한 것으로 조사되었으며, 현대아파트가 다른 주변지역에 비해 복합약취 6배로 다소 높은 수치를 보였음

표 6. 사하구 복합약취 평균 및 최대값(단위 : 희석배수)

구 분	공단지역(기준 : 20배)				주변지역(기준 : 15배)		
	조사지점	한국주철관	염색단지	주은	엠에이치수산	현대아파트	보림초교
2017. 평균(최대)	9(11)	12(14)	11(14)	8(10)	6(6)	4(5)	4(5)
2016. 평균(최대)	8(11)	13(14)	14(20)	7(8)	7(10)	5(5)	4(5)

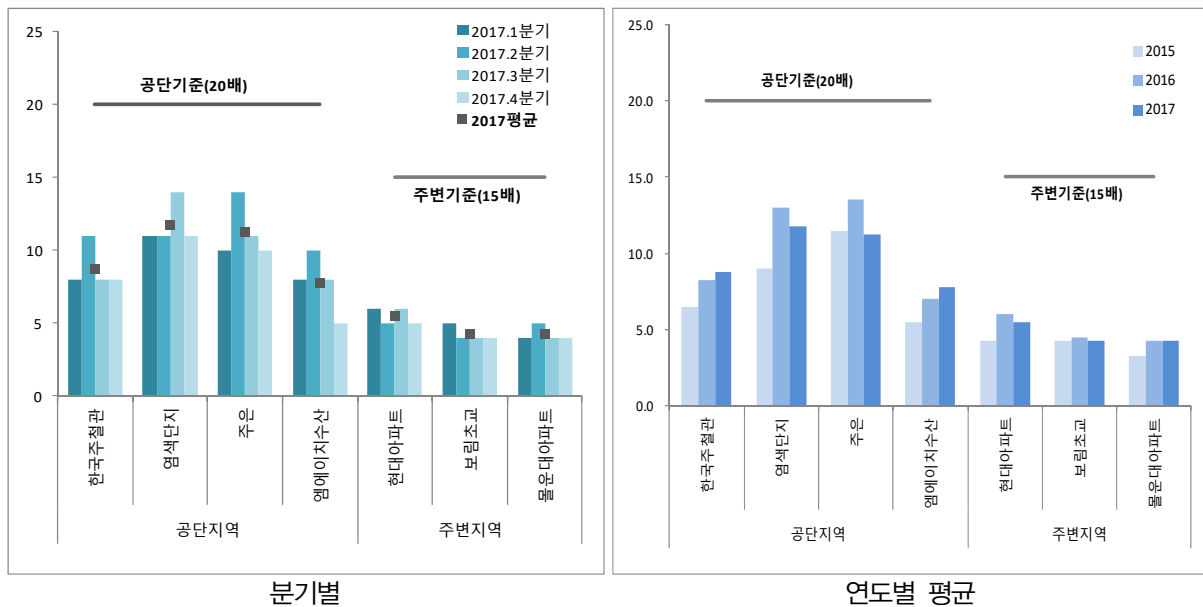


그림 3. 사하구 공단지역 복합약취

2.1.4 지정약취물질

- 염색단지, 주은, 한국주철관 3개 지점은 지정약취물질 배출허용기준 이내였으나, 엠에이치수산은 2분기 조사결과 n-뷰틸산이 0.125 ppm(기준 0.002 ppm)으로 배출허용기준을 초과하였음
- 한국주철관(주철관제조업)은 2017년 조사결과 황화수소, 아세트알데하이드, 프로피온알데하이드, 뷰틸알데하이드 항목이 최소감지농도 이상 검출되었으며, 암모니아, 톨루엔, 자일렌 항목도 일부 검출됨
- 염색단지(섬유표백, 염색밧가공업)는 황화수소, 아세트알데하이드, 프로피온알데하이드, 뷰틸알데하이드, i-발레르알데하이드 항목이 최소감지농도 이상 검출되었으며, 암모니아, 톨루엔, 자일렌, 메틸에틸케톤 항목도 일부 검출됨
- 주은(동물용사료 및 조제식품제조업)는 황화수소, 아세트알데하이드, 프로피온알데하이드, 뷰틸알데하이드 항목이 최소감지농도 이상 검출되었으며, 암모니아, 톨루엔, 메틸에틸케톤 항목도 일부 검출됨

표 7. 2017년 사하구 공단지역의 주요 지정악취물질(단위 : ppm)

업체명	암모니아	황화수소	아세트알데하이드	프로피온알데하이드	뷰틸알데하이드	스타이렌	톨루엔	자일렌	메틸에틸케톤
기준(공업지역)	2	0.06	0.1	0.1	0.1	0.8	30	2	35
최소감지농도 <sup>1)</sup>	1.5	0.00041	0.0015	0.001	0.00067	0.035	0.33	0.041	0.44
전체	0.033	0.0006	0.0125	0.0015	0.0058	0.0000	0.0694	0.0053	0.0171
엠에이치수산	0.026	0.0016	0.0153	0.0031	0.0037	0.0000	0.0721	0.0071	0.0262
염색단지	0.036	0.0003	0.0059	0.0007	0.0016	0.0000	0.0671	0.0032	0.0224
주은	0.034	0.0003	0.0190	0.0010	0.0045	0.0000	0.0511	0.0032	0.0199
한국주철관	0.038	0.0003	0.0098	0.0010	0.0135	0.0000	0.0874	0.0077	0.0000

<sup>1)</sup> 최소감지농도 : 일반인이 후각으로 느낄 수 있는 최소농도

2.2. 강서구 명지·녹산국가산업단지

2.2.1 공단 현황

표 8. 강서구 신평·장림일반산업단지 현황

단지명	조성기간	면적(km <sup>2</sup> )	주업종	주요악취 배출시설
명지·녹산국가산업단지	'90 ~ '01	7.317	기계, 목재, 철강, 전기전자 등	잉크, 사료제조, 음식물폐기물처리

2.2.2 조사대상



위치	공단지역	주변지역
송정동	KMI	송정마을
	현대수산	
신호동	르노삼성	부영사랑으로 아파트
생곡동	서희건설	-
미음동	-	세산마을

그림 4. 강서구 조사대상

2.2.3 복합약취

- 복합약취 조사결과, 공단지역 4개, 주변지역 3개 지점 모두 배출허용기준 이내로 조사됨
- 전체 평균 결과를 검토해보면, 공단지역 평균 12.9배('16년도 14.2배)로 전년대비 감소하였고, 주변지역은 4.9배('16년도 4.8배)로 전년과 유사
- 공단지역내 지점들을 살펴보면 4지점 모두 전년대비 감소하거나 유사하였음. 4개 지점중 현대수산이 평균 17배로 가장 높았고, 다음 서희건설이 16배로 높게 나타났는데 이 두 지점들은 계속적으로 높은 수치를 보이고 있어 지속적인 지도단속이 필요할 것으로 사료됨
- 주변지역내 지점들도 3지점 모두 큰 변화 없었음(표 9)

표 9. 강서구 복합약취 평균 및 최대값(단위 : 희석배수)

구 분	공단지역(기준 : 20배)				주변지역(기준 : 15배)		
	KMI	현대수산	르노삼성	서희건설	송정마을	부영사랑으로아파트	범방마을
2017. 평균(최대)	11(14)	17(20)	8(8)	16(20)	4(5)	6(6)	5(5)
2016. 평균(최대)	14(20)	19(30)	8(11)	16(20)	5(5)	5(6)	5(5)

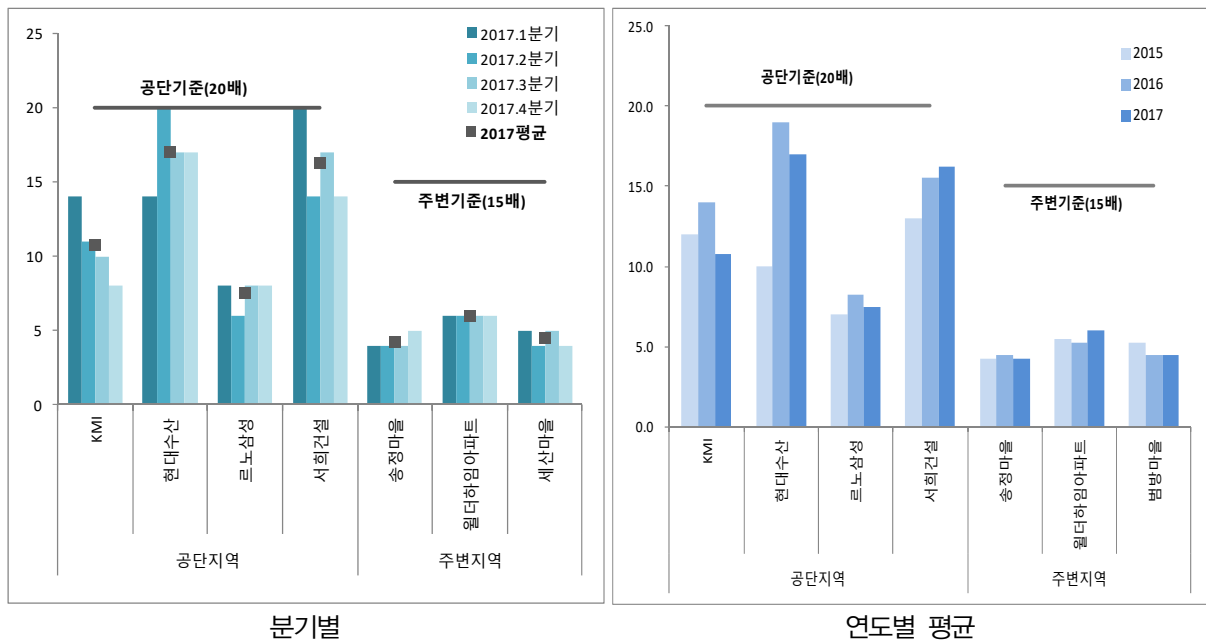


그림 5. 강서구 공단지역 복합약취

2.2.4 지정약취물질

- 4개 지점 모두 지정약취물질은 배출허용기준 이내로 조사되었음(표 10)
- KMI(기타화학제품(잉크)제조)는 2017년 조사결과 메틸메르캡탄, 황화수소, 트라이메틸아민, 아세트알데하이드, 프로피온알데하이드, 뷰틸알데하이드 항목이 최소감지농도 이상 검

출되었으며, 그 외 암모니아, 톨루엔 항목도 일부 검출됨

- 현대수산(동물사료제조)는 황화수소, 아세트알데하이드, 프로피온알데하이드, 뷰틸알데하이드 항목이 최소감지농도 이상 검출되었으며, 그 외 암모니아 미량 검출됨
- 르노삼성자동차(자동차제조)는 황화수소, 아세트알데하이드, 뷰틸알데하이드 항목이 최소감지농도 이상 검출되었으며, 암모니아, 톨루엔 항목도 일부 검출됨
- 서희건설(음식물류 폐기물처리)는 황화수소, 아세트알데하이드, 프로피온알데하이드, 뷰틸알데하이드, i-뷰틸알코올 항목이 최소감지농도 이상 검출되었으며, 그 외 암모니아 미량 검출됨

표 10. 2017년 강서구 공단지역의 주요 지정악취물질(단위 : ppm)

업체명	암모니아	황화수소	아세트알데하이드	프로피온알데하이드	뷰틸알데하이드	스타이렌	톨루엔	자일렌	메틸에틸케톤
기준(공업지역)	2	0.06	0.1	0.1	0.1	0.8	30	2	35
최소감지농도 <sup>1)</sup>	1.5	0.00041	0.0015	0.001	0.00067	0.035	0.33	0.041	0.44
전 체	0.041	0.0002	0.0072	0.0008	0.0034	0.0000	0.0021	0.0000	0.0000
KMI	0.039	0.0002	0.0031	0.0007	0.0041	0.0000	0.0038	0.0000	0.0000
르노삼성	0.028	0.0002	0.0149	0.0000	0.0024	0.0000	0.0047	0.0000	0.0000
서희건설	0.055	0.0002	0.0044	0.0009	0.0047	0.0000	0.0000	0.0000	0.0000
현대수산	0.041	0.0002	0.0064	0.0015	0.0023	0.0000	0.0000	0.0000	0.0000

<sup>1)</sup> 최소감지농도 : 일반인이 후각으로 느낄 수 있는 최소농도

### 2.3. 사상구 사상지방공업단지

#### 2.3.1 공단 현황

표 11. 사상구 신평·장림일반산업단지 현황

단지명	조성기간	면적(km <sup>2</sup> )	주업종	주요악취 배출시설
사상 지방공업단지	'68 ~ '75	6.62	주물, 기계가공, 사료제조, 고무 등	고무, 주물, 사료제조

2.3.2 조사대상



위치	공단지역	주변지역
감전동	대한산업	-
	지엠금속	
학장동	케스텍코리아	목화아파트
삼락동	-	삼락중학교

그림 6. 사상구 조사대상

2.3.3 복합약취

- 5개 전지점이 복합약취 배출허용기준이내였으며, 공단지역 평균 12.9배('16년도 12.9배)로 전년과 유사하였고, 주변지역은 평균 6.3배('15년도 5.6배)로 전년보다 다소 증가하였음
- 공역지역내 지점별 결과를 살펴보면, 대한산업을 평균 17배로 전년 13배보다 증가하였고, 최고값 또한 기준에 근접한 20배로 지속적인 관찰이 요구됨. 케스텍코리아, 지엠금속은 전년과 비교해 감소하거나 유사한 것으로 조사됨
- 주변지역에 위치한 목화아파트는 전년과 유사하였으며, 삼락중학교는 전년대비 증가한 것으로 조사되었음

표 12. 사상구 복합약취 평균 및 최대값(단위 : 희석배수)

구 분	공단지역(기준 : 20배)			주변지역(기준 : 15배)	
	대한 산업	케스텍 코리아	지엠금속	목화 아파트	삼락 중학교
2017.평균(최대)	17(20)	13(14)	9(11)	7(8)	6(6)
2016.평균(최대)	13(20)	16(20)	9(11)	7(11)	4(5)



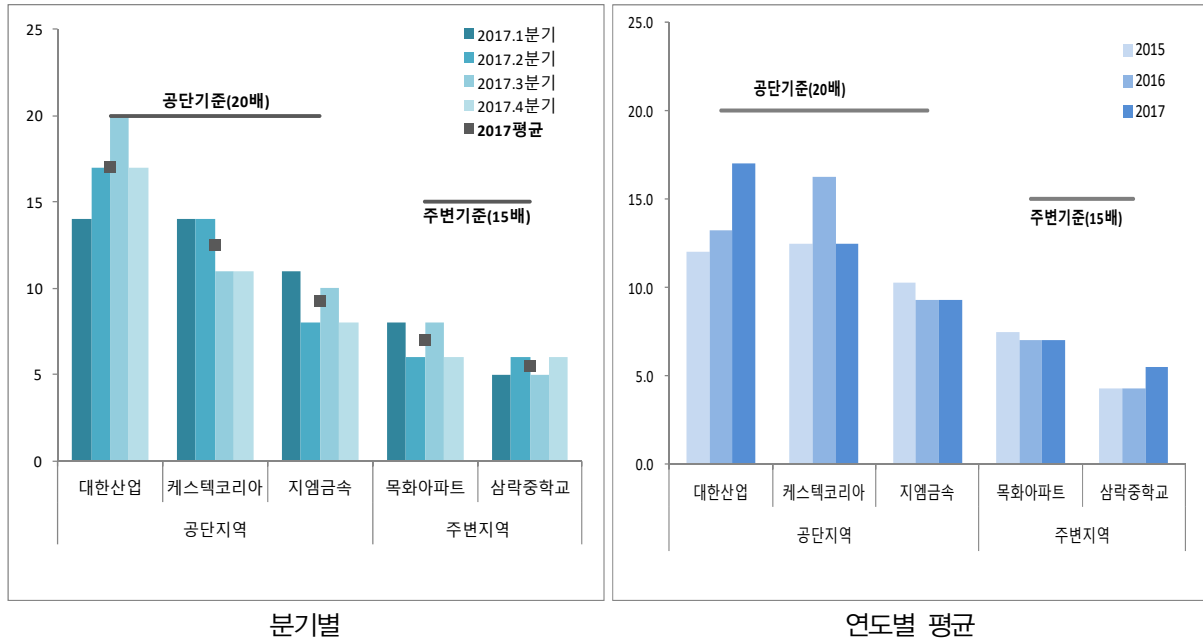


그림 7. 사상구 공단지역 복합악취

2.3.4 지정악취물질

- 3개지점 모두 지정악취물질은 배출허용기준 이내로 조사되었음(표 13)
- 대한산업(고무 및 플라스틱제품제조)는 2017년 조사결과 황화수소, 아세트알데하이드, 프로피온알데하이드, 뷰틸알데하이드, n-발레르알데하이드, 톨루엔 6개 항목이 최소감지농도 이상 검출되었으며, 그 외 암모니아, 자일렌, 메틸에틸케톤 항목도 일부 검출됨
- 케스텍코리아(가공금속제품제조)는 황화수소, 아세트알데하이드, 프로피온알데하이드, 뷰틸알데하이드 4개 항목이 최소감지농도 이상 검출되었으며, 그 외 암모니아 톨루엔, 자일렌, 메틸에틸케톤이 미량 검출됨

표 13. 2017년 사상구 공단지역의 주요 지정악취물질(단위 : ppm)

업체명	암모니아	황화수소	아세트알데하이드	프로피온알데하이드	뷰틸알데하이드	스타이렌	톨루엔	자일렌	메틸에틸케톤
기준(공업지역)	2	0.06	0.1	0.1	0.1	0.8	30	2	35
최소감지농도 <sup>1)</sup>	1.5	0.00041	0.0015	0.001	0.00067	0.035	0.33	0.041	0.44
전 체	0.036	0.0002	0.0077	0.0020	0.0027	0.0000	0.0452	0.0042	0.0074
대한산업	0.043	0.0002	0.0130	0.0038	0.0032	0.0000	0.0791	0.0045	0.0145
지엠금속	0.031	0.0002	0.0052	0.0012	0.0022	0.0000	0.0128	0.0035	0.0000
케스텍코리아	0.033	0.0002	0.0049	0.0009	0.0027	0.0000	0.0436	0.0048	0.0078

<sup>1)</sup> 최소감지농도 : 일반인이 후각으로 느낄 수 있는 최소농도

2.4. 기장군 정관지방산업단지

2.4.1 공단 현황

표 14. 기장군 신평·장림일반산업단지 현황

단지명	조성기간	면적(km <sup>2</sup> )	주업종	주요약취 배출시설
정관 지방산업단지	'01 ~ '06	1.187	섬유, 화학, 목재, 철강 등	음식물폐기물처리, 사료제조

2.4.2 조사대상



위치	공단지역	주변지역
정관면 예림리	NC부산(주)	-
	환경공단 정관사업소	
	(주)금천환경기술 (구 선진환경기술)	
정관면 달산리	-	재흥아파트
정관면 용수리	-	센트랄 휴먼시아 정관 휴먼시아 1단지

그림 8. 기장군 조사대상

2.4.3 복합약취

- 기장군은 공단지역 및 주변지역 6개 전 지점 모두 복합약취 기준 만족하였으며, 지역별로 보면 공단지역이 평균 13.8배로 2016년도 11.5배보다 다소 증가하였고, 주변지역도 평균 4.8배('15년도 4.1배)로 전년대비 증가하였음
- 음식물폐기물처리시설인 NC부산은 전년대비 다소 증가하였고, 환경공단 정관사업소는 전년과 유사한 것으로 조사되었음
- 금천환경기술은 2017년 평균 13배로 전년도 8배보다 높아졌는데 전년도 사업장 가동중지에서 올해 하반기부터 사업장 정상가동됨으로 오염도 수치가 크게 증가된 것으로 지속적인 관찰이 필요한 것으로 사료됨

표 15. 기장군 복합악취 평균 및 최대값(단위 : 희석배수)

구 분	공단지역(기준 : 20배)			주변지역(기준 : 15배)		
	NC 부산주	환경공단 정관사업소	금천 환경기술	재흥 아파트	센트럴 휴먼시아	정관휴먼시아1단지
2017.평균(최대)	18(20)	11(14)	13(17)	5(6)	5(5)	5(5)
2016.평균(최대)	16(17)	12(14)	8(8)	4(5)	4(5)	4(5)

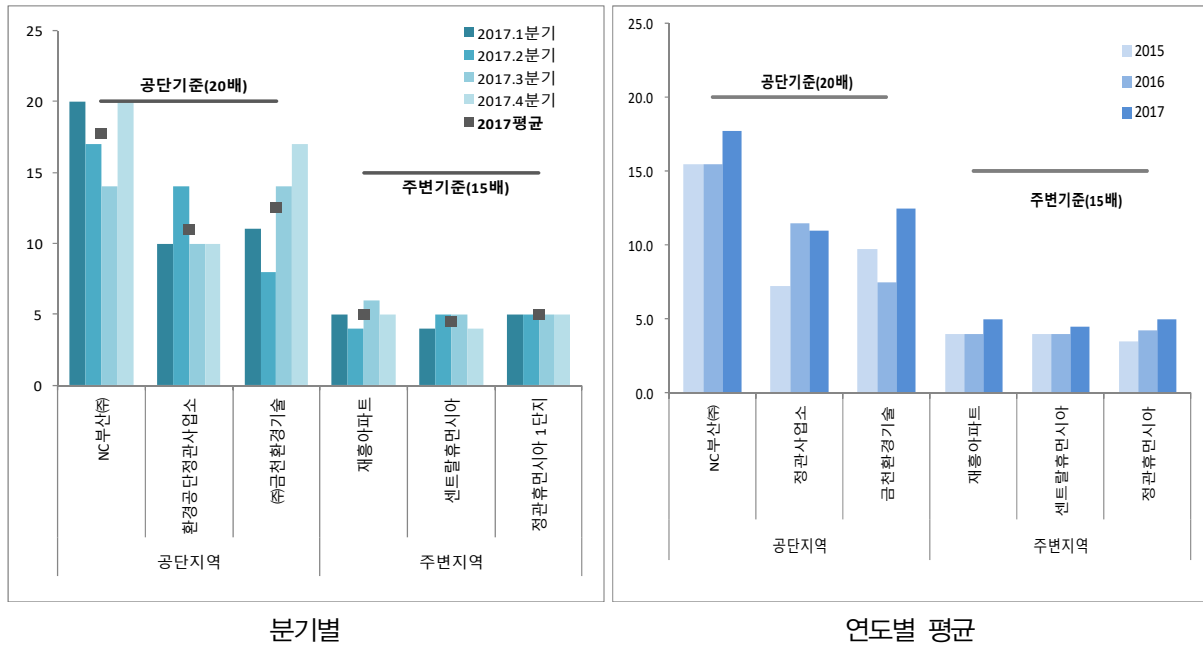


그림 9. 기장군 공단지역 복합악취

2.4.4 지정악취물질

- 3개 지점 모두 지정악취물질은 배출허용기준 이내로 조사되었음(표 16)
- NC부산(음식물폐기물-사료제조)는 2017년 조사결과 메틸메르캅탄, 황화수소, 아세트알데하이드, 프로피온알데하이드, 뷰틸알데하이드, i-발레르알데하이드, 메틸에틸케톤 항목이 최소감지농도 이상 검출되었으며, 그 외 암모니아, 톨루엔 항목도 일부 검출됨
- 금천환경기술(폐기물처리업)는 트라이메틸아민, 아세트알데하이드, 프로피온알데하이드, 뷰틸알데하이드, i-발레르알데하이드 항목이 최소감지농도 이상 검출되었으며, 암모니아, 황화수소, 톨루엔, 자일렌, 메틸에틸케톤 항목도 일부 검출됨

표 16. 2017년 기장군 공단지역의 주요 지정악취물질(단위 : ppm)

업체명	암모니아	황화수소	아세트알데하이드	프로피온알데하이드	뷰틸알데하이드	스타이렌	톨루엔	자일렌	메틸에틸케톤
기준(공업지역)	2	0.06	0.1	0.1	0.1	0.8	30	2	35
최소감지농도 <sup>1)</sup>	1.5	0.00041	0.0015	0.001	0.00067	0.035	0.33	0.041	0.44
전 체	0.038	0.0015	0.0093	0.0007	0.0012	0.0000	0.0629	0.0063	0.0165
NC부산(주)	0.056	0.0037	0.0041	0.0007	0.0013	0.0000	0.0587	0.0050	0.0241
금천환경기술	0.028	0.0000	0.0025	0.0012	0.0012	0.0000	0.0675	0.0084	0.0128
부산환경시설공단 정관사업소	0.029	0.0007	0.0212	0.0002	0.0010	0.0000	0.0625	0.0054	0.0126

<sup>1)</sup> 최소감지농도 : 일반인이 후각으로 느낄 수 있는 최소농도

### 3. 복합악취와 지정악취물질 상관관계 검토

- 2017년 공단지역 지정악취물질 조사 결과 중 검출빈도가 높은 8개 지정악취물질과 복합악취와의 상관관계(표 17)를 알아본 결과, 신뢰수준 99.5%하에서 모두 유의확률 0.005를 넘어 복합악취와 연관성을 찾기 어려웠음
- 복합악취외 항목간 상관관계를 보면 톨루엔과 자일렌(상관계수 0.867, 유의확률 0.000), 톨루엔과 메틸에틸케톤(상관계수 0.653, 유의확률 0.000)이 상관성이 있는 것으로 나타났으며,
- 향후 보다 많은 data 축적후 업종별, 계절별 등 구체적인 상관성 검토가 필요할 것으로 사료됨

표 17. 복합악취와 주요 지정악취물질 상관관계

Correlations<sup>a</sup>

		복합악취	암모니아	황화수소	아세트알데하이드	프로피온알데하이드	뷰틸알데하이드	톨루엔	자일렌	메틸에틸케톤
복합악취	Pearson Correlation	1	.170	.176	-.105	.138	-.071	-.022	-.112	.039
	Sig. (2-tailed)		.210	.195	.443	.311	.604	.874	.411	.778
암모니아	Pearson Correlation	.170	1	-.089	.041	.305	-.291	.221	.282	.244
	Sig. (2-tailed)	.210		.513	.767	.022	.030	.101	.035	.070
황화수소	Pearson Correlation	.176	-.089	1	-.083	-.045	-.072	-.044	-.016	-.027
	Sig. (2-tailed)	.195	.513		.541	.744	.600	.746	.905	.842
아세트알데하이드	Pearson Correlation	-.105	.041	-.083	1	.395	.273	.319	.250	.336
	Sig. (2-tailed)	.443	.767	.541		.003	.042	.017	.063	.011
프로피온알데하이드	Pearson Correlation	.138	.305	-.045	.395	1	.213	<b>.404</b>	<b>.503</b>	<b>.527</b>
	Sig. (2-tailed)	.311	.022	.744	.003		.115	.002	.000	.000
뷰틸알데하이드	Pearson Correlation	-.071	-.291	-.072	.273	.213	1	<b>.412</b>	<b>.429</b>	-.009
	Sig. (2-tailed)	.604	.030	.600	.042	.115		.002	.001	.948
톨루엔	Pearson Correlation	-.022	.221	-.044	.319	.404	.412	1	<b>.867</b>	<b>.653</b>
	Sig. (2-tailed)	.874	.101	.746	.017	.002	.002		.000	.000
자일렌	Pearson Correlation	-.112	.282	-.016	.250	.503	.429	.867	1	<b>.578</b>
	Sig. (2-tailed)	.411	.035	.905	.063	.000	.001	.000		.000
메틸에틸케톤	Pearson Correlation	.039	.244	-.027	.336	.527	-.009	.653	.578	1
	Sig. (2-tailed)	.778	.070	.842	.011	.000	.948	.000	.000	

a. Listwise N=56

### 3. 결론

부산시내 4개 공단 25개 지점에 대해 복합악취 및 지정악취물질 22개 항목에 대해 조사를 실시한 결과,

- 복합악취는 전지점 배출허용기준 이내였으며, 지정악취물질은 1개 지점 배출허용기준을 초과하였음
- 복합악취는 공단지역이 평균 12.4배로 전년도 평균 12.3배보다 다소 증가하였으며, 주변지역은 평균 5.2배로 전분기 평균 4.8배보다 다소 증가하였음
- 지정악취물질은 n-부틸산 1개 항목이 배출허용기준을 초과하였으며, 그 외 21개 항목은 기준이내였음. 최소감지농도이상 검출된 항목은 메틸메르캡탄, 황화수소, 트라이메틸아민, 아세트알데하이드, 프로피온알데하이드, 부틸알데하이드, i-발레르알데하이드, n-발레르알데하이드, 톨루엔, 메틸에틸케톤, n-부틸산, i-부틸알코올 총 12개 항목이었음

### 4. 활용방안

- 공단지역 악취발생 현황과 주요 악취원인물질 조사를 통해 공단지역 악취정책 수립 및 지도 단속 대상 선별시 자료로 활용
- 악취발생업소의 지정악취물질의 발생추이와 변화를 정기적으로 관찰, 데이터 축적하여 악취 저감을 위한 정책 자료제공

### 5. 기대효과

- 부산시 공단지역 악취오염 저감과 개선에 기여하여 악취 없는 쾌적한 환경 조성